



Statistische Berichte

Kennziffer
E 1 1 m
3/2010

Verarbeitendes Gewerbe in Bayern im März 2010

(sowie Bergbau und Gewinnung von Steinen und Erden)



Bestellen im Internet

www.statistik.bayern.de/veroeffentlichungen/webshop

Kostenlos (Informationelle Grundversorgung)

Alle Statistischen Berichte und die Querschnittveröffentlichung „Bayern Daten“ können im Webshop kostenlos als PDF-Datei heruntergeladen werden.

Kostenpflichtig

Alle anderen Veröffentlichungen sind im Webshop kostenpflichtig.

Sie können dort sowohl als Datei (auch auf Datenträger) als auch als Druckausgabe bestellt werden. In diesen Fällen ist lediglich eine einmalige Anmeldung erforderlich.

Lieferung

- per Download (bei kostenlosen Dateien)
- per E-Mail (als PDF-Datei oder -falls verfügbar- als XLS-Datei)
- per Post (als Druck-Ausgabe oder als CD-ROM bzw. DVD)

Newsletter-Service

Per E-Mail benachrichtigen wir Sie aktuell über unsere Neuerscheinungen.

Dabei können Sie individuell auswählen, welche Themen Sie beobachten möchten.

Zeichenerklärung

0	mehr als nichts, aber weniger als die Hälfte der kleinsten in der Tabelle nachgewiesenen Einheit	()	Nachweis unter dem Vorbehalt, dass der Zahlenwert erhebliche Fehler aufweisen kann
-	nichts vorhanden oder keine Veränderung	p	vorläufiges Ergebnis
/	keine Angabe, da Zahl nicht sicher genug	r	berichtigtes Ergebnis
·	Zahlenwert unbekannt, geheimzuhalten oder nicht rechenbar	s	geschätztes Ergebnis
...	Angabe fällt später an	D	Durchschnitt
x	Tabellenfach gesperrt, da Aussage nicht sinnvoll	≙	entspricht

Auf- und Abrundungen

Im Allgemeinen ist ohne Rücksicht auf die Endsummen auf- bzw. abgerundet worden. Deshalb können sich bei der Summierung von Einzelangaben geringfügige Abweichungen zu den ausgewiesenen Endsummen ergeben. Bei der Aufgliederung der Gesamtheit in Prozent kann die Summe der Einzelwerte wegen Rundens vom Wert 100 % abweichen. Eine Abstimmung auf 100 % erfolgt im Allgemeinen nicht.

Impressum

Verleger, Herausgeber und Druck Bayerisches Landesamt für Statistik und Datenverarbeitung
Neuhauser Straße 8, 80331 München
Briefanschrift: 80288 München

Bestellungen
Telefon 089 2119-205
Telefax 089 2119-457
E-Mail vertrieb@statistik.bayern.de
Internet www.statistik.bayern.de

© Bayerisches Landesamt für Statistik und Datenverarbeitung, München 2010
Alle Veröffentlichungen oder Daten sind Werke im Sinne § 2 Urheberrechtsgesetz. Die Verwendung, Vervielfältigung und/oder Verbreitung von Veröffentlichungen oder Daten gleich welchen Mediums (Print, Datenträger, Datei etc.) – auch auszugsweise – ist nur mit Quellenangabe gestattet.
Sie bedarf der vorherigen Genehmigung bei Nutzung für gewerbliche Zwecke, bei entgeltlicher Verbreitung oder bei Weitergabe an Dritte sowie bei Weiterverbreitung über elektronische Systeme und/oder Datenträger. Sofern in den Produkten auf das Vorhandensein von Copyrightrechten Dritter hingewiesen wird, sind die in deren Produkten ausgewiesenen Copyrightbestimmungen zu wahren. Alle übrigen Rechte bleiben vorbehalten.

Inhalt

	Seite
Vorbemerkung	2
1.1 Die Entwicklung des Verarbeitenden Gewerbes in Bayern seit 1990 (Tabelle)	4
1.2 Die Entwicklung des Verarbeitenden Gewerbes in Bayern seit 2006 (Grafiken)	5
2. Betriebe, Beschäftigte, Arbeitsstunden, Bruttoentgelte sowie Umsatz des Verarbeitenden Gewerbes, Bergbaus und der Gewinnung von Steinen und Erden in Bayern nach hauptbeteiligten Wirtschafts- abteilungen	6
2. Betriebe, Beschäftigte, Arbeitsstunden, Bruttoentgelte sowie Umsatz des Verarbeitenden Gewerbes, Bergbaus und der Gewinnung von Steinen und Erden in Bayern nach hauptbeteiligten Wirtschafts- abteilungen - kumulierte Ergebnisse -	8
3. Fachliche Betriebsteile, Beschäftigte und Umsatz des Verarbeitenden Gewerbes, Bergbaus und der Gewinnung von Steinen und Erden in Bayern nach beteiligten Wirtschaftsabteilungen	10
4. Betriebe, Beschäftigte, Arbeitsstunden, Bruttoentgelte sowie Umsatz des Verarbeitenden Gewerbes, Bergbaus und der Gewinnung von Steinen und Erden in Bayern nach Verwaltungsbezirken	12

Vorbemerkung

1. Zweck der Statistik

Der Monatsbericht im Verarbeitenden Gewerbe sowie Bergbau und Gewinnung von Steinen und Erden stellt kurzfristig Daten über die konjunkturelle Entwicklung dieses Wirtschaftsbereichs in wirtschaftssystematischer Gliederung zur Verfügung. Die Ergebnisse der Statistik sind wichtiges Material für die Arbeiten der gesetzgebenden Körperschaften, der Bundes- und Landesregierungen, der Verbände, Kammern sowie sonstiger Institutionen.

2. Rechtsgrundlage

Rechtsgrundlage für die Erhebungen ist das Gesetz über die Statistik im Produzierenden Gewerbe in der Fassung der Bekanntmachung vom 21. März 2002 (BGBl I S. 1181), zuletzt geändert durch Artikel 4 des Gesetzes vom 17. März 2009 (BGBl I S. 550), in Verbindung mit dem Gesetz über die Statistik für Bundeszwecke (Bundesstatistikgesetz - BStatG) vom 22. Januar 1987 (BGBl I S. 462, 565), zuletzt geändert durch Artikel 3 des Gesetzes vom 7. September 2007 (BGBl I S. 2246).

3. Berichtskreis

Der Monatsbericht erfasst ab Januar 2007 produzierende Betriebe mit 50 und mehr Tätigen Personen von höchstens 68 000 Unternehmen des Verarbeitenden Gewerbes sowie des Bergbaus und der Gewinnung von Steinen und Erden und produzierenden Betriebe mit 50 und mehr Tätigen Personen von Unternehmen anderer Wirtschaftszweige – jeweils ohne Baubetriebe und Betriebe der Energie- und Wasserversorgung. Maßgebend für die Zuordnung zum Verarbeitenden Gewerbe sowie dem Bergbau und der Gewinnung von Steinen und Erden ist die „Klassifikation der Wirtschaftszweige, Ausgabe 2008 (WZ 2008)“ - Abschnitte B und C -, die auf der Systematik der Wirtschaftszweige in der Europäischen Gemeinschaft (NACE Rev. 2) basiert.

4. Darstellung der Ergebnisse

Die den Ergebnissen zugrundeliegende Darstellungseinheit ist der Betrieb als örtliche Einheit, im Unterschied zum Unternehmen als wirtschaftlich-rechtliche Einheit, die aus mehreren Betrieben bestehen kann. Hinsichtlich der Darstellung der Ergebnisse wird bei den Beschäftigten und Umsätzen zwischen einem Nachweis nach hauptbeteiligten und beteiligten Wirtschaftszweigen unterschieden. Bei der Darstellung nach hauptbeteiligten Zweigen werden alle Angaben eines Betriebes (örtliche Einheit) unter dem Zweig nachgewiesen, bei dem der Schwerpunkt des Betriebes liegt. Bei der Aufbereitung nach beteiligten Zweigen (fachlichen Einheiten) werden die Beschäftigten und die Umsätze kombinierter Betriebe auf diejenigen Zweige aufgeteilt, denen die einzelnen Betriebsteile - ihrer Produktion entsprechend - zuzurechnen sind. Die fachliche Gliederung der Ergebnisse erfolgt nach der „Klassifikation der Wirtschaftszweige, Ausgabe 2008 (WZ 2008)“.

Die Ergebnisse ab 1995 für das gesamte Verarbeitende Gewerbe sind mit den Daten vor 1995 nur eingeschränkt vergleichbar, da z.B. einerseits die Instandhaltung und Reparatur von Kraftfahrzeugen nach der damals gültigen WZ '93 dem Handel und andererseits das Verlags- und Recyclinggewerbe dem Verarbeitenden Gewerbe zuzuordnen war.

Ab Januar 2007 beziehen sich die monatlichen Ergebnisse auf den Berichtskreis mit 50 und mehr Tätigen Personen. Betriebe mit weniger als 50 Beschäftigten werden künftig im Rahmen einer Jahresherhebung befragt. Über die Zusammenführung der Daten aus der Monatserhebung mit den Ergebnissen der Jahresherhebung, können auch weiterhin die für die Strukturberichterstattung erforderlichen, wirtschaftszweigsystematischen und regional tiefer gegliederten Ergebnisse z.B. nach Wirtschaftsklassen und Regierungsbezirken bzw. nach Wirtschaftsabteilungen und Kreisen angeboten werden.

Ab Januar 2009 ist die „Klassifikation der Wirtschaftszweige, Ausgabe 2008 (WZ 2008)“ gültig. Aus dem Verarbeitenden Gewerbe ausgegliedert wurden das Verlags- und Recyclinggewerbe sowie Converterbetriebe. Ein Vergleich mit Ergebnissen früherer Jahre ist für das gesamte Verarbeitende Gewerbe somit nur sehr eingeschränkt möglich.

5. Begriffsbestimmungen

Betriebe: Örtlich getrennte Niederlassungen von Unternehmen. Dazu zählen örtlich getrennte Produktions-, Verwaltungs- und Hilfsbetriebe (z.B. für Montage, Reparaturen, Verpackungsmittelherstellung), ferner mit dem Betrieb örtlich verbundene oder in dessen Nähe liegende Verwaltungs- und Hilfsbetriebsteile.

Beschäftigte: Alle im Betrieb tätigen Personen, wie tätige Inhaber und Mitinhaber, alle in einem arbeitsrechtlichen Verhältnis stehenden Personen, ferner unbezahlt mithelfende Familienangehörige, soweit sie mindestens ein Drittel der branchenüblichen Arbeitszeit tätig sind.

Bruttoentgelte: Die Bruttobezüge der Arbeiter (einschließlich der gewerblich Auszubildenden) und Angestellten (einschließlich der leitenden Angestellten, kaufmännisch und technisch Auszubildenden). Die Entgelte enthalten alle Arten von Zuschlägen (z.B. für Akkord- oder Schichtarbeit), Vergütungen und Gratifikationen. Nicht einbezogen sind die Pflichtbeiträge des Arbeitgebers zur Sozialversicherung sowie andere Aufwendungen, die kein Arbeitseinkommen darstellen (z.B. Kantinenzuschuss, Spesenersatz).

Geleistete Arbeitsstunden: Die Summe aller geleisteten Stunden der Beschäftigten unter Einbeziehung von Überstunden, Sonn- und Feiertagsstunden und dgl.. Unberücksichtigt bleiben ausgefallene oder versäumte Arbeitsstunden, auch wenn sie bezahlt werden.

Umsatz: Alle im Berichtsmonat in Rechnung gestellten Lieferungen und Leistungen (einschließlich Reparaturen, Lohnarbeiten, Montagen und Lohnveredelungsarbeiten) ohne Rücksicht auf den Zeitpunkt der Lieferung. Angegeben sind die Rechnungsendbeträge (Fakturenwerte), ohne die in Rechnung gestellte Mehrwertsteuer, jedoch einschließlich der darin enthaltenen Verbrauchsteuern sowie der Kosten für Fracht, Verpackung, Porto usw., auch wenn diese gesondert berechnet werden. Die regionale Darstellung der Umsätze ist bei Mehrbetriebsunternehmen etwas problematisch. Der Umsatz wird häufig nur vom Unternehmen und nicht von den produzierenden örtlichen Betrieben getätigt und daher auch absatzorientiert vom Hauptbetrieb des Unternehmens ausgewiesen. Der Umsatz kann daher in anderen Gebieten nachgewiesen sein als die an der Produktion beteiligten Betriebe und deren Tatbestände wie z.B. Beschäftigte.

Auslandsumsatz: Direktumsatz der Betriebe mit Abnehmern im Ausland und Lieferungen an inländische Firmen, die die bestellten Waren ohne weitere Be- oder Verarbeitung in das Ausland ausführen (Exporteure).

6. Zeichenerklärung

- = nichts vorhanden
- . = Zahlenwert unbekannt oder geheimzuhalten

1.1 Die Entwicklung des Verarbeitenden Gewerbes in Bayern seit 1990

Jahr Monat	Betriebe	Beschäftigte	Bruttolohn- und -gehaltssumme		Gesamtumsatz ¹⁾		dar.: Auslandsumsatz	
	Anzahl		1 000 DM	1 000 EUR	1 000 DM	1 000 EUR	1 000 DM	1 000 EUR

Betriebe von Unternehmen mit im allgemeinen 20 und mehr Beschäftigten

Darstellung der Ergebnisse nach der "Systematik der Wirtschaftszweige - Fassung für die Statistik im Produzierenden Gewerbe (SYPRO)"

1990	9 892	1 443 365	68 796 781		308 645 155		99 282 974	
1991	9 886	1 469 972	74 499 431		332 590 209		99 779 541	
1992	9 901	1 436 524	77 442 844		342 247 043		102 415 410	
1993	9 167	1 337 883	75 272 949		324 723 048		99 300 901	
1994	8 802	1 260 512	73 675 002		339 374 743		108 230 581	

Darstellung der Ergebnisse nach der "Klassifikation der Wirtschaftszweige, Ausgabe 1993 (WZ'93)"

1995	8 442	1 237 592	75 666 205		355 891 528		117 126 487	
1996	8 306	1 198 378	76 068 671		370 525 957		128 098 983	
1997 ²⁾	8 013	1 168 301	75 411 680		391 740 891		142 597 695	
1997 ³⁾	8 423	1 182 670	76 000 019		393 804 718		142 699 845	
1998	8 294	1 189 038	78 430 208		413 018 248		154 008 787	
1999 ⁴⁾	8 223	1 190 403	80 443 351	41 130 032	434 711 334	222 264 376	164 514 485	84 114 921
2000 ⁴⁾	8 057	1 207 466	84 175 885	43 038 447	482 344 479	246 618 816	194 519 465	99 456 223
2001 ⁴⁾	8 013	1 218 867	87 327 622	44 649 904	495 191 065	253 187 171	205 653 708	105 149 071
2002 ⁵⁾	7 915	1 186 283		44 444 165		255 764 056		112 144 934
2002 ⁶⁾	8 270	1 203 640		44 963 291		259 241 964		113 013 130

Darstellung der Ergebnisse nach der "Klassifikation der Wirtschaftszweige, Ausgabe 2003 (WZ'2003)"

2003	7 934	1 180 751		44 999 114		261 103 370		115 579 133
2004	7 786	1 164 433		45 374 733		280 843 623		126 142 422
2005	7 658	1 151 264		45 919 942		290 252 207		131 798 894
2006	7 488	1 155 240		46 947 109		312 303 830		146 491 022

Betriebe mit 50 und mehr Beschäftigten

2006	3 899	1 056 908		44 075 488		297 392 137		143 831 928
2007	3 942	1 082 461		46 619 178		314 993 468		156 280 900
2008	3 943	1 105 520		48 671 131		317 737 648		156 740 461

Darstellung der Ergebnisse nach der "Klassifikation der Wirtschaftszweige, Ausgabe 2008 (WZ'2008)"

2008 ⁷⁾	3 774	1 068 755		46 752 027		305 641 082		154 092 352
2009	3 867	1 042 256		44 100 348		261 655 430		131 752 589
2010	Jan.	3 678	1 013 218		3 700 582		18 914 840	10 084 274
	Febr.	3 745	1 017 839		3 383 458		20 577 505	10 852 741
	März	3 761	1 017 698		3 531 397		25 930 692	13 502 194
	April							
	Mai							
	Juni							
	Juli							
	Aug.							
	Sept.							
	Okt.							
	Nov.							
	Dez.							

¹⁾ Ohne Mehrwertsteuer.- ²⁾ Ohne Auffindungen aus der Handwerkszählung 1995.- ³⁾ Mit Auffindungen aus der Handwerkszählung 1995.-

⁴⁾ Umrechnung der DM-Beträge in EUR mit dem Faktor 1,95583.- ⁵⁾ Ohne Auffindungen aus dem Abgleich mit administrativen Dateien.-

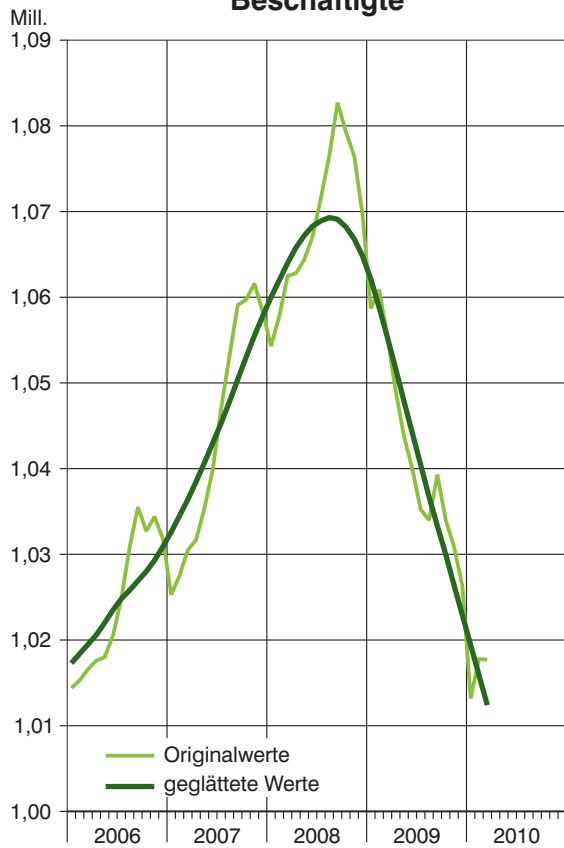
⁶⁾ Mit Auffindungen aus dem Abgleich mit administrativen Dateien.- ⁷⁾ Von WZ 2003 auf WZ 2008 behelfsmäßig umgeschlüsseltes Ergebnis.

1.2 Die Entwicklung des Verarbeitenden Gewerbes in Bayern seit 2006

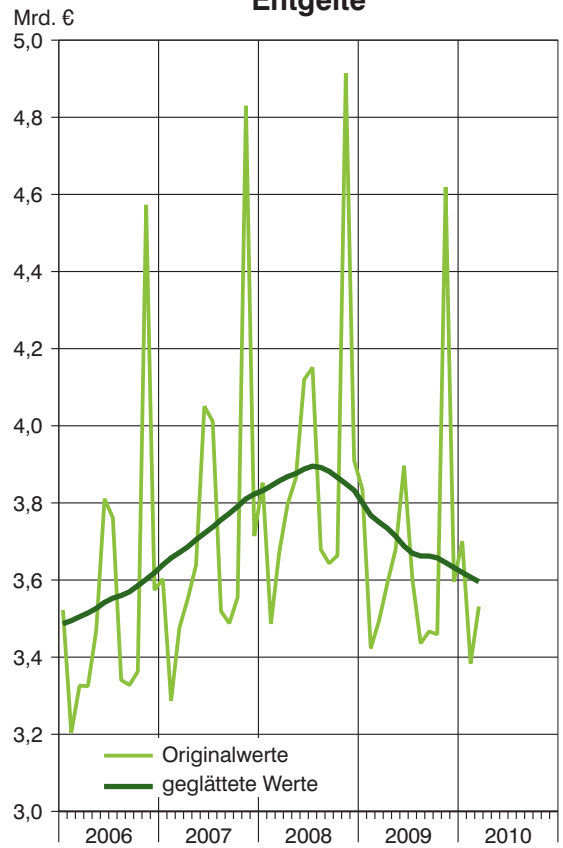
5

Betriebe mit 50 und mehr Beschäftigten
(2006 - 2008 behelfsmäßig umgeschlüsselte Ergebnisse)

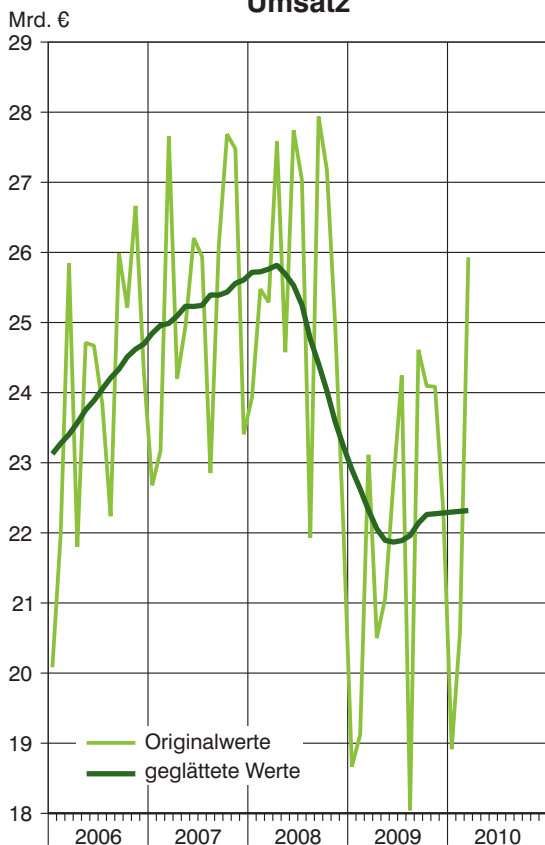
Beschäftigte



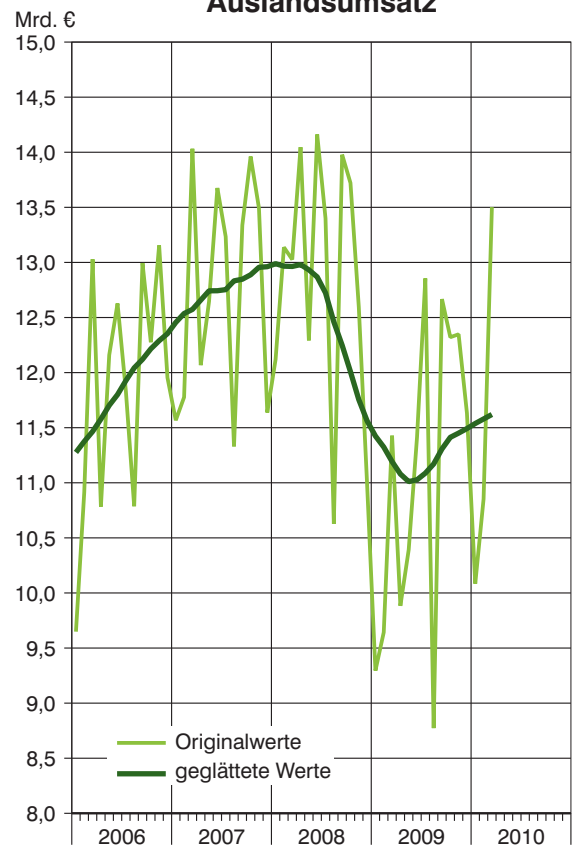
Entgelte



Umsatz



Auslandsumsatz



2. Betriebe, Beschäftigte, Arbeitsstunden, Bruttoentgelte sowie Umsatz
des Verarbeitenden Gewerbes, Bergbaus und der Gewinnung von Steinen und Erden
in Bayern nach hauptbeteiligten Wirtschaftsabteilungen

Systematik-Nr.	Wirtschaftszweig a=März 2010 b=Veränderung gegenüber gleichem Vorjahreszeitraum in %		Betriebe	Beschäftigte	geleistete Arbeitsstunden	Entgelte	Gesamtumsatz		
							insgesamt		darunter Auslandsumsatz
							Anzahl	1 000	1 000 EUR
B	Bergbau u.Gew.v.Steinen u.Erden	a	22	2 611	359	7 591	36 728	7 906	
		b	.	-4,0	-1,5	-0,8	+4,2	+17,0	
06	Gewinnung.v.Erdöl u. u.Erdgas	a	1	
		b	
08	Gew.v.Steinen u.Erden, sonst.Bergbau	a	21	
		b	
C	Verarbeitendes Gewerbe	a	3 739	1 015 087	143 554	3 523 806	25 893 963	13 494 288	
		b	.	-3,6	+4,8	+1,0	+12,2	+18,2	
10	H.v.Nahrungs-u. Futtermitteln	a	458	80 320	10 826	169 137	1 628 586	347 693	
		b	.	+4,6	+6,9	+6,0	+5,7	+6,3	
11	Getränkeherstellung	a	81	11 027	1 623	33 065	234 399	19 067	
		b	.	-1,1	+1,2	+5,0	+5,1	+9,2	
12	Tabakverarbeitung	a	3	
		b	
13	H.v.Textilien	a	77	11 076	1 543	28 849	199 505	104 540	
		b	.	-6,4	+4,9	+0,5	+19,3	+31,0	
14	H.v.Bekleidung	a	57	9 617	1 290	23 283	196 086	71 328	
		b	.	-3,6	-1,4	-7,6	+2,0	-4,6	
15	H.v.Leder,Lederwaren u.Schuhen	a	19	6 398	1 080	21 266	111 140	26 065	
		b	.	-1,7	+11,4	+43,8	+16,0	+31,9	
16	H.v.Holz-,Flecht-,Korb- u.Korkwaren (oh.Möbel)	a	78	10 472	1 517	26 032	195 305	54 023	
		b	.	-1,8	+4,9	+2,3	+8,2	+6,5	
17	H.v.Papier,Pappe u. Waren daraus	a	97	18 480	2 679	57 530	464 847	163 448	
		b	.	-1,8	+5,7	+5,7	+19,5	+22,7	
18	H.v.Druckerzgn.Vervielf. v.Ton-,Bild-,Datenträger	a	118	16 425	2 210	48 642	229 555	34 752	
		b	.	-7,2	-5,5	-6,3	-7,2	-0,5	
19	Kokerei u. Mineralölverarbeitung	a	6	
		b	
20	H.v.chem.Erzeugn.	a	141	44 778	6 452	169 690	1 148 363	722 250	
		b	.	-3,4	+3,8	+2,3	+28,9	+39,0	
21	H.v.pharmazeut.Erzeugn.	a	32	6 379	876	21 333	151 179	69 874	
		b	.	+1,2	+1,2	-2,0	+8,1	+5,2	
22	H.v.Gummi-u. Kunststoffwaren	a	339	60 570	8 704	170 574	941 945	377 032	
		b	.	-4,7	+1,8	+3,6	+18,1	+24,5	
23	H.v.Glas-,waren,Keramik, Verarb.v.Steinen u.Erden	a	232	36 499	5 313	103 262	474 118	151 887	
		b	.	-1,7	+6,4	+7,0	+9,3	+10,2	
24	Metallerzeugung u.-bearbeitung	a	82	22 512	3 116	74 936	515 448	215 756	
		b	.	-6,9	+15,8	+10,9	+56,5	+65,6	
25	H.v.Metallerzeugnissen	a	437	68 336	9 501	185 079	938 191	272 161	
		b	.	-5,7	+4,0	+1,6	+17,2	+16,3	
26	H.v.DV-Gerät.,elektron. u.opt.Erzeugn.	a	190	66 971	9 806	273 325	2 287 005	1 276 965	
		b	.	-7,0	-0,5	-8,3	+15,6	+16,5	
27	H.v.elekt.r.Ausrüstg.	a	244	89 073	12 692	339 541	1 687 897	978 677	
		b	.	-5,4	+3,4	+0,5	+9,1	+11,5	
28	Maschinenbau	a	542	182 268	24 718	660 818	3 240 860	2 095 654	
		b	.	-4,8	+3,1	-2,8	+4,6	+14,4	
29	H.v.Kraftwagen u. Kraftwagenteilen	a	165	163 400	23 748	673 886	8 177 537	5 290 886	
		b	.	-3,6	+11,3	+3,2	+19,0	+24,6	
30	Sonstiger Fahrzeugbau	a	28	22 666	3 207	108 374	500 583	276 637	
		b	.	-12,2	-6,5	-10,5	-41,8	-37,7	
31	H.v.Möbeln	a	100	21 441	2 938	52 401	338 501	78 444	
		b	.	-1,1	+3,1	+0,9	+5,2	+8,0	
32	H.v.sonst.Waren	a	120	21 997	3 091	67 160	343 402	176 886	
		b	.	+0,1	+2,1	+3,8	+9,8	+10,7	
33	Rep.u.Inst.v.Maschinen u.Ausrüstungen	a	93	40 880	6 133	200 686	1 005 295	655 273	
		b	.	+5,0	+12,9	+14,4	+32,8	.	
1	Vorleistungsgüterproduzenten	a	1 603	341 470	48 972	1 118 297	6 612 619	3 271 259	
		b	.	-4,9	+4,7	+2,9	+20,3	+24,7	
2	Investitionsgüterproduzenten	a	1 121	484 992	68 624	1 913 771	14 793 804	9 150 135	
		b	.	-3,7	+6,0	-0,3	+11,4	+17,6	

Noch: 2. Betriebe, Beschäftigte, Arbeitsstunden, Bruttoentgelte sowie Umsatz
des Verarbeitenden Gewerbes, Bergbaus und der Gewinnung von Steinen und Erden
in Bayern nach hauptbeteiligten Wirtschaftsabteilungen

7

Systematik-Nr.	Wirtschaftszweig a=März 2010 b=Veränderung gegenüber gleichem Vorjahreszeitraum in %	Betriebe	Beschäftigte	geleistete Arbeitsstunden	Entgelte	Gesamtumsatz			
								insgesamt	darunter Auslandsumsatz
						Anzahl		1 000	1 000 EUR
3	Gebrauchsgüterproduzenten	a 156	37 538	5 043	106 082	.	.		
		b .	-3,3	-0,4	-	.	.		
4	Verbrauchsgüterproduzenten	a 874	151 853	21 025	383 445	2 955 126	813 074		
		b .	-0,1	+2,8	+3,1	-0,6	+9,8		
5	Energie	a 7	1 845	249	9 802	.	.		
		b .	-3,0	-6,1	-2,7	.	.		
	Insgesamt	a 3 761	1 017 698	143 914	3 531 397	25 930 692	13 502 194		
		b .	-3,6	+4,8	+1,0	+12,2	+18,2		

2. Betriebe, Beschäftigte, Arbeitsstunden, Bruttoentgelte sowie Umsatz
des Verarbeitenden Gewerbes, Bergbaus und der Gewinnung von Steinen und Erden
in Bayern nach hauptbeteiligten Wirtschaftsabteilungen

Systematik-Nr.	Wirtschaftszweig a=Januar – März 2010 b=Veränderung gegenüber gleichem Vorjahreszeitraum in %	Betriebe	Beschäftigte	geleistete Arbeitsstunden	Entgelte	Gesamtumsatz			
						Anzahl	1 000	insgesamt	darunter Auslandsumsatz
B	Bergbau u.Gew.v.Steinen u.Erden	a	22	2 595	971	22 197	94 407	20 741	
		b	.	-3,8	-3,3	-2,4	+5,5	+12,6	
06	Gewinnung.v.Erdöl u. u.Erdgas	a	1	
		b	
08	Gew.v.Steinen u.Erden, sonst.Bergbau	a	21	
		b	
C	Verarbeitendes Gewerbe	a	3 706	1 012 976	385 074	10 584 933	65 146 508	34 305 898	
		b	.	-4,0	+0,5	-1,3	+7,1	+13,0	
10	H.v.Nahrungs-u. Futtermitteln	a	449	79 828	30 582	497 896	4 348 862	934 149	
		b	.	+4,7	+4,9	+6,0	-0,2	-1,0	
11	Getränkeherstellung	a	80	10 978	4 577	96 912	590 814	46 089	
		b	.	-1,3	-0,5	+2,8	-2,0	+7,5	
12	Tabakverarbeitung	a	3	
		b	
13	H.v.Textilien	a	77	11 081	4 162	84 723	531 574	276 715	
		b	.	-7,0	-0,5	-3,7	+12,2	+17,7	
14	H.v.Bekleidung	a	57	9 639	3 671	69 831	578 663	224 395	
		b	.	-3,8	-3,3	-11,1	-4,2	-8,1	
15	H.v.Leder,Lederwaren u.Schuhen	a	19	6 358	2 883	59 174	300 517	62 191	
		b	.	-2,4	+7,4	+15,3	+6,1	+6,6	
16	H.v.Holz-,Flecht-,Korb- u.Korkwaren (oh.Möbel)	a	77	10 373	4 027	75 979	498 133	135 539	
		b	.	-2,5	+0,1	-0,5	+6,1	+3,2	
17	H.v.Papier,Pappe u. Waren daraus	a	96	18 405	7 445	167 644	1 250 139	435 347	
		b	.	-2,7	+2,2	+1,4	+9,3	+10,4	
18	H.v.Druckerzgn.Vervielf. v.Ton-,Bild-,Datenträger	a	117	16 380	6 155	142 968	617 841	90 615	
		b	.	-7,2	-7,9	-7,0	-10,4	-1,2	
19	Kokerei u. Mineralölverarbeitung	a	6	
		b	
20	H.v.chem.Erzeugn.	a	140	44 661	17 958	498 895	3 103 395	1 969 599	
		b	.	-3,8	+0,1	+1,4	+23,5	+33,1	
21	H.v.pharmazeut.Erzeugn.	a	31	6 296	2 399	63 273	386 305	174 965	
		b	.	+0,5	-0,1	+0,5	+4,3	+6,9	
22	H.v.Gummi-u. Kunststoffwaren	a	340	60 519	23 958	491 984	2 445 229	990 278	
		b	.	-4,9	+0,2	+1,1	+13,8	+17,9	
23	H.v.Glas,-waren,Keramik, Verarb.v.Steinen u.Erden	a	230	36 139	14 143	293 421	1 111 962	387 858	
		b	.	-2,5	+2,5	+3,2	+2,6	+3,6	
24	Metallerzeugung u.-bearbeitung	a	82	22 513	8 333	216 000	1 340 714	573 797	
		b	.	-7,4	+6,4	+2,6	+38,4	+47,5	
25	H.v.Metallerzeugnissen	a	432	68 010	25 481	542 992	2 268 695	672 158	
		b	.	-6,4	-1,2	-3,2	+4,2	+1,0	
26	H.v.DV-Gerät.,elektron. u.opt.Erzeugn.	a	188	66 875	26 694	889 999	5 830 280	3 264 643	
		b	.	-7,7	-5,0	-6,3	+7,6	+9,6	
27	H.v.elekt.r.Ausrüstg.	a	243	89 191	34 077	1 077 074	4 398 092	2 556 098	
		b	.	-5,6	-1,5	-4,3	+5,8	+6,2	
28	Maschinenbau	a	538	182 287	65 393	1 892 326	7 912 386	5 002 716	
		b	.	-5,5	-2,9	-4,8	-5,1	+4,7	
29	H.v.Kraftwagen u. Kraftwagenteilen	a	164	163 296	60 483	1 992 833	19 916 314	13 459 405	
		b	.	-4,3	+7,1	+0,2	+16,5	+21,5	
30	Sonstiger Fahrzeugbau	a	28	22 715	8 309	325 843	1 251 535	750 960	
		b	.	-11,8	-11,1	-8,0	-21,1	-15,9	
31	H.v.Möbeln	a	99	21 360	8 096	151 520	866 362	203 602	
		b	.	-1,7	+0,8	-1,4	+3,9	+9,0	
32	H.v.sonst.Waren	a	117	21 770	8 513	193 259	892 057	476 239	
		b	.	-0,2	+0,2	+1,4	+5,4	+9,3	
33	Rep.u.Inst.v.Maschinen u.Ausrüstungen	a	92	40 800	16 351	712 418	2 310 138	1 514 864	
		b	.	+5,0	+7,2	+8,4	+12,1	.	
1	Vorleistungsgüterproduzenten	a	1 596	340 737	132 984	3 382 371	17 220 325	8 665 296	
		b	.	-5,4	+0,3	-1,2	+14,3	+18,3	
2	Investitionsgüterproduzenten	a	1 110	484 506	179 629	5 767 421	35 926 544	22 741 869	
		b	.	-4,2	+0,8	-1,8	+6,8	+12,9	

Noch: 2. Betriebe, Beschäftigte, Arbeitsstunden, Bruttoentgelte sowie Umsatz des Verarbeitenden Gewerbes, Bergbaus und der Gewinnung von Steinen und Erden in Bayern nach hauptbeteiligten Wirtschaftsabteilungen

9

Systematik-Nr.	Wirtschaftszweig a=Januar - März 2010 b=Veränderung gegenüber gleichem Vorjahreszeitraum in %	Betriebe	Beschäftigte	geleistete Arbeitsstunden	Entgelte	Gesamtumsatz		
						insgesamt	darunter Auslandsumsatz	
		Anzahl	1 000	1 000 EUR				
3	Gebrauchsgüterproduzenten	a	155	37 482	13 869	306 138	.	.
		b	.	-3,6	-1,0	-2,4	.	.
4	Verbrauchsgüterproduzenten	a	860	150 995	58 824	1 119 003	7 888 507	2 196 879
		b	.	-0,2	+0,6	+0,8	-6,1	+3,3
5	Energie	a	7	1 851	738	32 197	.	.
		b	.	-3,4	-4,4	+4,8	.	.
	Insgesamt	a	3 728	1 015 570	386 045	10 607 130	65 240 915	34 326 639
		b	.	-4,0	+0,5	-1,3	+7,1	+13,0

3. Fachliche Betriebsteile, Beschäftigte und Umsatz
des Verarbeitenden Gewerbes, Bergbaus und der Gewinnung von Steinen und Erden
in Bayern nach beteiligten Wirtschaftsabteilungen

Systematik-Nr.	Wirtschaftszweig a=März 2010 b=Veränderung gegenüber gleichem Vorjahreszeitraum in %	Betriebs- teile	Beschäftigte	Umsatz			
				Anzahl	insgesamt	darunter Auslandsumsatz	
						1 000 EUR	%
B	Bergbau u.Gew.v.Steinen u.Erden	a	53	2 650	27 933	6 830	24,5
		b	.	-1,6	+20,1	+22,9	x
06	Gewinnung.v.Erdöl u. u.Erdgas	a	1
		b	x
08	Gew.v.Steinen u.Erden, sonst.Bergbau	a	52
		b	x
C	Verarbeitendes Gewerbe	a	5 443	989 116	23 805 305	12 665 248	53,2
		b	.	-3,6	+12,7	+18,3	x
10	H.v.Nahrungs-u. Futtermitteln	a	578	72 841	1 457 492	324 347	22,3
		b	.	+3,6	+5,5	+7,3	x
11	Getränkeherstellung	a	135	10 648	223 024	19 172	8,6
		b	.	-1,0	+5,1	+5,4	x
12	Tabakverarbeitung	a	3
		b	x
13	H.v.Textilien	a	104	10 251	162 052	81 847	50,5
		b	.	-6,8	+19,4	+32,3	x
14	H.v.Bekleidung	a	67	9 411	184 575	69 017	37,4
		b	.	-4,2	+2,1	-4,5	x
15	H.v.Leder,Lederwaren u.Schuhen	a	22	6 393	101 681	22 429	22,1
		b	.	-0,8	+16,2	+33,7	x
16	H.v.Holz-,Flecht-,Korb- u.Korkwaren (oh.Möbel)	a	120	11 000	184 011	54 559	29,6
		b	.	-1,9	+8,6	+5,8	x
17	H.v.Papier,Pappe u. Waren daraus	a	114	18 642	450 652	161 552	35,8
		b	.	-2,1	+19,0	+19,4	x
18	H.v.Druckerzgn.Vervielf. v.Ton-,Bild-,Datenträger	a	143	16 749	237 224	41 977	17,7
		b	.	-7,5	-10,5	-10,4	x
19	Kokerei u. Mineralölverarbeitung	a	9
		b	x
20	H.v.chem.Erzeugn.	a	262	45 723	1 151 619	678 338	58,9
		b	.	-2,9	+34,3	+36,9	x
21	H.v.pharmazeut.Erzeugn.	a	48	6 014	145 114	69 455	47,9
		b	.	+0,3	+8,0	+4,4	x
22	H.v.Gummi-u. Kunststoffwaren	a	457	57 873	866 393	344 307	39,7
		b	.	-3,6	+20,9	+26,1	x
23	H.v.Glas-,waren,Keramik, Verarb.v.Steinen u.Erden	a	280	35 367	427 273	139 488	32,6
		b	.	-2,3	+9,9	+9,4	x
24	Metallerzeugung u.-bearbeitung	a	130	23 461	465 906	197 005	42,3
		b	.	-6,5	+53,8	+67,0	x
25	H.v.Metallerzeugnissen	a	678	67 612	918 363	273 408	29,8
		b	.	-6,7	+16,2	+17,2	x
26	H.v.DV-Gerät.,elektron. u.opt.Erzeugn.	a	291	66 025	2 164 073	1 215 018	56,1
		b	.	-6,4	+17,0	+17,7	x
27	H.v.elekt.r.Ausrüstg.	a	362	86 606	1 585 207	943 018	59,5
		b	.	-4,8	+10,4	+16,1	x
28	Maschinenbau	a	824	179 582	2 983 625	1 949 600	65,3
		b	.	-5,1	+3,0	+9,0	x
29	H.v.Kraftwagen u. Kraftwagenteilen	a	215	158 474	7 549 377	5 014 687	66,4
		b	.	-3,9	+20,6	+26,4	x
30	Sonstiger Fahrzeugbau	a	44	25 068	579 478	275 866	47,6
		b	.	-5,5	-30,5	-35,1	x
31	H.v.Möbeln	a	126	18 400	259 450	71 827	27,7
		b	.	-2,6	+7,1	+10,0	x
32	H.v.sonst.Waren	a	142	20 808	292 399	155 939	53,3
		b	.	+0,1	+9,4	+8,5	x
33	Rep.u.Inst.v.Maschinen u.Ausrüstungen	a	289	38 782	776 727	531 523	68,4
		b	.	+3,3	+20,3	+35,6	x
1	Vorleistungsgüter- produzenten	a	2 318	337 511	6 279 130	3 129 151	49,8
		b	.	-5,0	+21,7	+26,3	x
2	Investitionsgüter- produzenten	a	1 800	473 520	13 642 686	8 563 016	62,8
		b	.	-3,7	+11,7	+17,4	x

11

Noch: 3. Fachliche Betriebsteile, Beschäftigte und Umsatz
des Verarbeitenden Gewerbes, Bergbaus und der Gewinnung von Steinen und Erden
in Bayern nach beteiligten Wirtschaftsabteilungen

Systematik-Nr.	Wirtschaftszweig a=März 2010 b=Veränderung gegenüber gleichem Vorjahreszeitraum in %	Betriebs- teile	Beschäftigte	Umsatz			
				Anzahl	insgesamt	darunter Auslandsumsatz	
						1 000 EUR	%
3	Gebrauchsgüter- produzenten	a 219 b .	35 877 -2,8	: :	: :	. x	
4	Verbrauchsgüter- produzenten	a 1 149 b .	143 187 -0,1	2 666 597 -2,1	734 379 +7,3	27,5 x	
5	Energie	a 10 b .	1 671 +0,2	: :	: :	. x	
	Insgesamt	a 5 496 b .	991 766 -3,6	23 833 238 +12,7	12 672 078 +18,3	53,2 x	

4. Betriebe, Beschäftigte, Arbeitsstunden, Brutto Lohn- und -gehaltsumme sowie Umsatz des Verarbeitenden Gewerbes, Bergbaus und der Gewinnung von Steinen und Erden in Bayern nach Verwaltungsbezirken
Berichtszeitraum: März 2010

Verwaltungsbezirk	Be- triebe	Beschäf- tigte	geleistete Arbeits- stunden	Entgelte	Gesamtumsatz	
					insgesamt	darunter Auslands- umsatz
	Anzahl		1 000		1 000 EUR	
Krfr. Stadt Ingolstadt	32	37 991	5 520	154 284	.	.
Krfr. Stadt München	118	81 123	12 184	412 831	3 858 209	2 733 244
Krfr. Stadt Rosenheim	16	3 318	453	11 614	55 241	35 726
Kreis Altötting	32	15 066	2 127	56 567	942 717	360 592
Kreis Berchtesgadener Land	24	3 689	552	11 063	73 115	26 369
Kreis Bad Tölz- Wolfratshausen	33	5 142	726	16 772	66 076	22 797
Kreis Dachau	28	4 288	593	13 866	70 528	26 928
Kreis Ebersberg	27	4 267	562	14 100	64 629	38 815
Kreis Eichstätt	43	7 366	1 022	18 127	81 395	30 604
Kreis Erding	14	2 155	305	6 479	48 838	9 083
Kreis Freising	35	8 397	1 226	34 985	170 427	90 165
Kreis Fürstenfeldbruck	32	4 307	643	14 216	82 496	32 419
Kreis Garmisch- Partenkirchen	8	677	81	2 048	.	.
Kreis Landsberg am Lech	28	5 294	737	18 984	113 434	42 386
Kreis Miesbach	23	3 531	514	11 856	61 279	21 277
Kreis Mühldorf a.Inn	45	9 238	1 186	25 121	230 492	93 362
Kreis München	92	24 084	3 605	120 698	1 001 285	718 906
Kreis Neuburg- Schrobenhausen	28	5 510	881	17 122	169 844	59 720
Kreis Pfaffenhofen a.d.Ilm	33	8 359	1 317	42 094	450 058	38 843
Kreis Rosenheim	68	12 869	1 781	38 860	277 336	129 043
Kreis Starnberg	28	6 226	916	25 334	106 986	52 136
Kreis Traunstein	53	14 814	2 140	56 400	317 972	160 326
Kreis Weilheim-Schongau	46	13 472	1 945	45 723	179 709	97 105
Regierungsbezirk Oberbayern	886	281 183	41 019	1 169 142	10 589 621	6 287 732
Krfr. Stadt Landshut	17	4 840	652	16 975	232 369	48 394
Krfr. Stadt Passau	15	5 571	683	15 139	102 266	.
Krfr. Stadt Straubing	18	4 200	556	12 201	130 002	35 872
Kreis Deggendorf	45	8 985	1 315	25 978	184 356	63 500
Kreis Freyung-Grafenau	27	4 091	599	9 516	59 472	25 048
Kreis Kelheim	42	9 030	1 313	28 959	185 911	47 250

Verwaltungsbezirk	Be- triebe	Beschäf- tigte	geleistete Arbeits- stunden	Entgelte	Gesamtumsatz	
					insgesamt	darunter Auslands- umsatz
	Anzahl		1 000		1 000 EUR	
Kreis Landshut	45	8 681	1 251	29 617	280 470	57 168
Kreis Passau	70	12 239	1 700	31 399	162 728	55 470
Kreis Regen	23	5 311	724	13 317	.	.
Kreis Rottal-Inn	47	7 353	968	15 988	104 205	22 635
Kreis Straubing-Bogen	27	5 381	774	13 064	121 307	24 813
Kreis Dingolfing-Landau	24	25 177	3 384	83 826	.	.
Regierungsbezirk Niederbayern	400	100 859	13 920	295 980	2 859 240	1 313 116
Krfr. Stadt Amberg	21	7 267	996	22 928	155 928	131 651
Krfr. Stadt Regensburg	36	26 204	3 819	121 401	1 268 892	651 665
Krfr. Stadt Weiden i.d.OPf.	18	4 323	653	8 356	29 198	.
Kreis Amberg-Sulzbach	29	7 341	983	21 936	95 443	38 879
Kreis Cham	59	12 939	1 840	31 945	203 138	96 968
Kreis Neumarkt i.d.OPf.	57	9 925	1 431	28 102	134 616	39 077
Kreis Neustadt a.d.Waldnaab	31	7 653	1 037	20 711	130 968	54 677
Kreis Regensburg	37	9 653	1 445	39 462	194 930	.
Kreis Schwandorf	77	14 315	2 019	40 045	257 822	52 881
Kreis Tirschenreuth	37	7 303	1 057	21 859	141 474	44 423
Regierungsbezirk Oberpfalz	402	106 923	15 280	356 745	2 612 409	1 248 439
Krfr. Stadt Bamberg	27	13 485	1 722	38 831	157 774	64 817
Krfr. Stadt Bayreuth	25	5 042	773	14 663	91 368	42 057
Krfr. Stadt Coburg	19	7 116	968	22 898	93 463	56 682
Krfr. Stadt Hof	20	3 174	477	7 619	47 370	16 489
Kreis Bamberg	38	8 053	1 062	24 389	151 843	77 775
Kreis Bayreuth	26	4 975	666	14 681	58 811	25 468
Kreis Coburg	57	10 460	1 521	26 512	161 540	42 853
Kreis Forchheim	18	5 549	772	18 989	238 827	187 626
Kreis Hof	58	11 328	1 649	31 919	158 980	67 775
Kreis Kronach	55	9 072	1 248	22 048	148 614	52 265
Kreis Kulmbach	40	6 807	990	19 051	116 830	42 432
Kreis Lichtenfels	35	6 345	873	14 588	73 362	25 340

14 Noch: 4. Betriebe, Beschäftigte, Arbeitsstunden, Bruttolohn- und -gehaltsumme sowie Umsatz des Verarbeitenden Gewerbes, Bergbaus und der Gewinnung von Steinen und Erden in Bayern nach Verwaltungsbezirken
Berichtszeitraum: März 2010

Verwaltungsbezirk	Be- triebe	Beschäf- tigte	geleistete Arbeits- stunden	Entgelte	Gesamtumsatz	
					insgesamt	darunter Auslands- umsatz
	Anzahl		1 000		1 000 EUR	
Kreis Wunsiedel i. Fichtelgebirge	45	8 107	1 199	20 799	95 469	35 123
Regierungsbezirk Oberfranken	463	99 513	13 920	276 988	1 594 250	736 703
Krfr. Stadt Ansbach	9	5 022	687	17 933	58 372	27 594
Krfr. Stadt Erlangen	30	29 163	4 177	144 611	987 789	820 928
Krfr. Stadt Fürth	29	7 334	1 078	24 911	113 878	56 730
Krfr. Stadt Nürnberg	124	38 255	5 366	149 125	608 722	293 063
Krfr. Stadt Schwabach	26	3 137	452	9 324	68 157	16 714
Kreis Ansbach	77	16 254	2 368	42 415	274 859	67 138
Kreis Erlangen-Höchstadt	28	17 234	2 423	51 963	208 864	90 523
Kreis Fürth	30	4 404	609	10 948	81 695	29 035
Kreis Nürnberger Land	56	13 453	1 886	41 220	230 643	102 916
Kreis Neustadt a.d. Aisch -Bad Windsheim	38	5 661	867	13 517	66 939	16 904
Kreis Roth	44	6 127	867	16 594	99 406	32 811
Kreis Weißenburg- Gunzenhausen	44	7 187	1 001	20 014	105 677	32 372
Regierungsbezirk Mittelfranken	535	153 231	21 781	542 575	2 905 001	1 586 728
Krfr. Stadt Aschaffenburg	24	8 164	1 126	28 346	216 182	103 257
Krfr. Stadt Schweinfurt	19	21 598	2 883	74 780	411 027	206 949
Krfr. Stadt Würzburg	27	6 709	872	21 970	101 083	45 004
Kreis Aschaffenburg	63	11 916	1 623	40 130	234 918	112 591
Kreis Bad Kissingen	24	4 093	587	10 531	48 379	13 636
Kreis Rhön-Grabfeld	40	8 460	1 166	23 542	130 488	82 365
Kreis Haßberge	40	9 812	1 209	25 510	166 165	70 509
Kreis Kitzingen	33	6 887	1 039	21 857	133 838	38 435
Kreis Miltenberg	56	12 081	1 774	35 584	187 598	76 494
Kreis Main-Spessart	51	16 968	2 309	58 760	287 061	146 873
Kreis Schweinfurt	17	2 087	287	4 888	36 523	7 062
Kreis Würzburg	38	6 515	954	16 878	86 717	36 244
Regierungsbezirk Unterfranken	432	115 290	15 828	362 776	2 039 979	939 418
Krfr. Stadt Augsburg	53	24 845	3 301	102 611	623 291	267 912
Krfr. Stadt Kaufbeuren	16	1 775	272	4 439	27 461	11 948

Verwaltungsbezirk	Be- triebe	Beschäf- tigte	geleistete Arbeits- stunden	Entgelte	Gesamtumsatz	
					insgesamt	darunter Auslands- umsatz
	Anzahl		1 000		1 000 EUR	
Krfr. Stadt Kempten (Allgäu)	21	4 169	573	12 397	84 234	35 123
Krfr. Stadt Memmingen	27	7 386	960	22 429	120 963	45 204
Kreis Aichach-Friedberg	33	10 513	1 258	21 421	148 439	23 238
Kreis Augsburg	74	13 401	1 945	48 219	404 587	167 012
Kreis Dillingen a.d.Donau	36	7 844	1 069	24 614	162 955	65 381
Kreis Günzburg	61	11 509	1 577	30 751	152 107	52 792
Kreis Neu-Ulm	70	19 628	2 707	67 235	373 767	194 547
Kreis Lindau (Bodensee)	34	8 419	1 172	26 191	171 024	64 724
Kreis Ostallgäu	48	10 733	1 577	36 500	197 471	101 275
Kreis Unterallgäu	64	12 055	1 770	38 582	210 653	85 540
Kreis Donau-Ries	65	18 399	2 664	59 074	406 720	150 898
Kreis Oberallgäu	41	10 023	1 318	32 728	246 521	124 464
Regierungsbezirk Schwaben	643	160 699	22 165	527 192	3 330 191	1 390 058
Bayern	3 761	1 017 698	143 914	3 531 397	25 930 692	13 502 194